



Annual Report



2011-12

ASSOCIAZIONE PRIMA MATERIA

danza musica
teatro
arti visive

www.primamateria.it

Indice

1 Introduzione	1.1 Gli organi sociali	1.1.1 L'assemblea dei soci	4
		1.1.2 Il consiglio	5
	1.2 PMV		
	1.3 Gli operatori musicali		6
2 Il Musicatoio	2.1 Formazione	2.1.1 Formazione di base	7
		2.1.2 Gruppi	
		2.1.3 Formazione strumentale/vocale	8
	2.2 Presentazioni e condivisione		9
	2.3 Sociale	2.3.1 Musicoterapia	10
		2.3.2 Scorribanda	
	2.4 Progetti	2.4.1 Settimana Musicale	11
		2.4.2 Scambio con ass. Diapason	
		2.4.3 Atelier PM	
		2.4.4 I progetti in Libano	12
3 Progetto Sede	3.1 Concessione uso plesso ex-scuola elementare San Quirico		13
	3.2 Progetto ristrutturazione palazzina Lecci		
	3.3 Ricerca fondi		
4 Volontariato			14
5 Networking e Sponsorizzazioni	5.1 Patrocini		15
	5.2 Collaborazioni		
	5.3 Sponsors		
6 Appendici	6.1 Verbale assemblea 6 nov 2011		16
	6.2 Progetto 'Musica e Comunicazione'		19
	6.3 Progetto 'Musicatoio 2011-12'		20
	6.4 Final Report 'Music Therapy and Social Care'		22
	6.5 Final Report 'El Buss, Do, Re, Mi, Fa'		26
	6.6 Protocollo d'Intesa progetto sede		28
	6.7 Bilancio consuntivo 2011-12		31
	6.8 Patrimonio strumentale		32

1 Introduzione

Il 7° anno del “Musicatoio”, laboratorio operativo del progetto “Musica e Comunicazione”, si conclude confermando la vitalità di Prima Materia e la costanza delle capacità di creatività e adattamento che hanno sempre caratterizzato l’associazione.

Il cambiamento più significativo dell’anno è stato senza dubbio la realizzazione per la prima volta di una sede operativa dove svolgere tutte le attività del laboratorio, resa possibile grazie alla concessione dell’uso del plesso dell’ex-scuola elementare di San Quirico da parte dell’amministrazione comunale di Montespertoli. Questo ha permesso non solo il consolidamento del laboratorio, con una razionalizzazione logistica



delle risorse, ma anche l’incremento del numero dei corsi, processo che era stato congelato negli anni precedenti per mancanza di spazi. Inoltre ha reso possibile l’apertura di una clinica di musicoterapia, attività che precedentemente si era potuto svolgere esclusivamente nella sede distaccata presso il Circolino Arci, loc. Case Nuove, Gambassi Terme.



Se da una parte il plesso di San Quirico ha fornito la soluzione ai problemi operativi del Musicatoio, la responsabilità dell’allestimento dell’edificio e della sua gestione, non solo per il Musicatoio, ma anche in risposta a richieste di uso da parte di altre associazioni di promozione socio-culturale, ha presentato una grande sfida per Prima Materia, che ha trovato le risposte attraverso il coinvolgimento di un gran numero di soci volontari,

attestando un’altra volta che Prima Materia vive e cresce per virtù dei suoi soci, nutriti e ispirati dalla forza della musica praticata per stare insieme, per conoscersi, per ascoltare e sentirsi ascoltato.

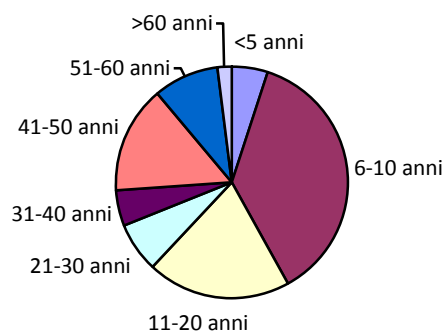
1.1 Gli organi sociali

1.1.1 L'assemblea dei soci

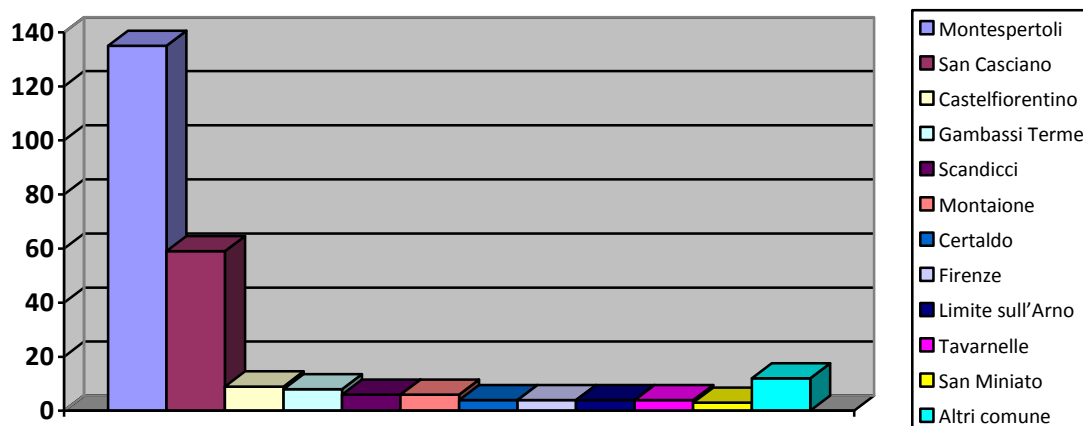
Nell'anno 2011-12, l'assemblea dei soci di Prima Materia è cresciuta per il 7° anno consecutivo, raggiungendo i 254 soci, dai 3 ai 65 anni; 243 partecipanti direttamente attivi nel laboratorio di musica (di cui 18 insegnanti), e 11 soci sostenitori.

Età dei soci:

età (anni)	N° soci
<5	13
6-10	93
11-20	51
21-30	18
31-40	14
41-50	38
51-60	22
>60	5



Provenienza dei soci (comune):



L'assemblea annuale dei soci si è svolta regolarmente il 6 novembre 2011, per visionare, discutere e approvare i bilanci (consuntivo 2010-11 e preventivo 2011-12) e l'insieme dei programmi previsti per l'anno in corso.¹



1.1.2 Il consiglio direttivo

Il consiglio direttivo dell'associazione, formato da 10 soci rappresentanti allievi, insegnanti e sostenitori, ha lavorato in maniera del tutto gratuita, come previsto dallo statuto, per individuare e sviluppare le strategie necessarie per il proseguimento degli obiettivi stabiliti dall'assemblea, collaborando con numerosi gruppi di soci coordinatori di aspetti specifici della vita associativa. In particolare si è confrontato costantemente con il Gruppo Sede² per l'evoluzione di questo progetto importante. Il consiglio si è convocato 10 volte nel corso dell'anno; i verbali dei consigli sono consultabili presso la sede operativa.

Rappresentanza in consiglio:

attività nell'ass.	n°
insegnante	2
Iscritto al Musicatoio	6
Socio sostenitore	2
Totale	10

1.2 PMV

Costituita nell'aprile del 2011, **Prima Materia Volontariato** nasce con lo scopo di sostenere le attività di Prima Materia attraverso lo strumento del volontariato. E' iscritta al CESVOT (agenzia della Regione Toscana per le associazioni di volontariato) e ha avviato le pratiche per l'iscrizione al registro regionale delle associazioni di volontariato, che aprirà possibilità nuove di accesso a bandi di finanziamento di vario genere.



¹ Appendice 6.1: verbale assemblea dei soci.

² Ved. cap. 3

1.3 Gli operatori musicali

Il corpo docente è composto da musicisti professionisti, equilibrati tra figure con molti anni di esperienza, sia concertistica che didattica, e giovani diplomati alle prime esperienze di vita



lavorativa. Oltre alla formazione conservatoriale, molti di loro hanno seguito / seguono percorsi alternativi e complementari in altre aree musicali specialistiche (community music, musica popolare, musica etnica, jazz, musicoterapia, ecc.), anche a livello di post-laurea, portando un contributo ricco di metodologie, prassi e contenuti. Insieme guidano i percorsi dei vari gruppi strumentali e vocali, la formazione di base e la formazione specifica dello strumento o la voce.

Insegnanti gruppi e formazione base

Tipologia di corso	N° insegnanti
Gruppi orchestrali	6
Altri gruppi strumentali	4
Gruppi leggeri	2
Gruppi vocali	2
Corsi base	7

insegnanti strumento / voce

Tipologia di strumento	N° insegnanti
a fiato	6
ottoni	1
ad arco	5
chitarra	2
Pianoforte	2
voce	2

Attraverso un ciclo di riunioni e interviste, il corpo docente ha condiviso e deciso il programma formativo specifico dell'anno scolastico, con verifiche periodiche e con momenti di approfondimento di alcuni aspetti pedagogici.

Gli insegnanti hanno lavorato per un totale di 4,587 ore, tra corsi collettivi e formazione strumentale/vocale, preparazione materiali musicali, coordinamento, riunioni e interviste. Su scelta personale alcune delle ore sono 'donate' all'associazione come volontariato (ved. capitolo 4).



Ore insegnanti

Tipologia	N° ore
corsi collettivi	858
Formazione strumentale/vocale	3,339
Preparazione materiali musicali	120
coordinamento	160
Riunioni e interviste	110
Totale ore	4,587

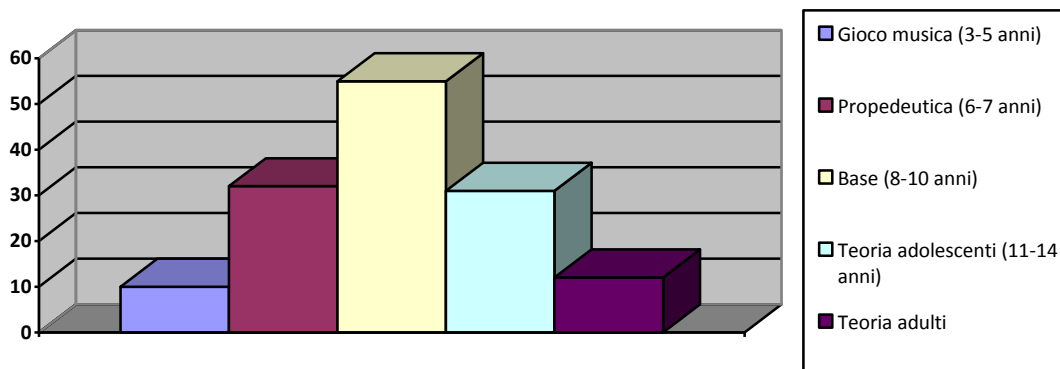
2 Il Musicatoio

2.1 Formazione

2.1.1 Formazione di base

La formazione di base ha coinvolto un totale di 140 allievi nei percorsi specifici di età e livello che mirano all'avvicinamento alla musica attraverso il gioco, il canto, la conoscenza degli strumenti e la teoria funzionale all'attività strumentale / vocale.

Frequenza della formazione di base



2.1.2 Gruppi

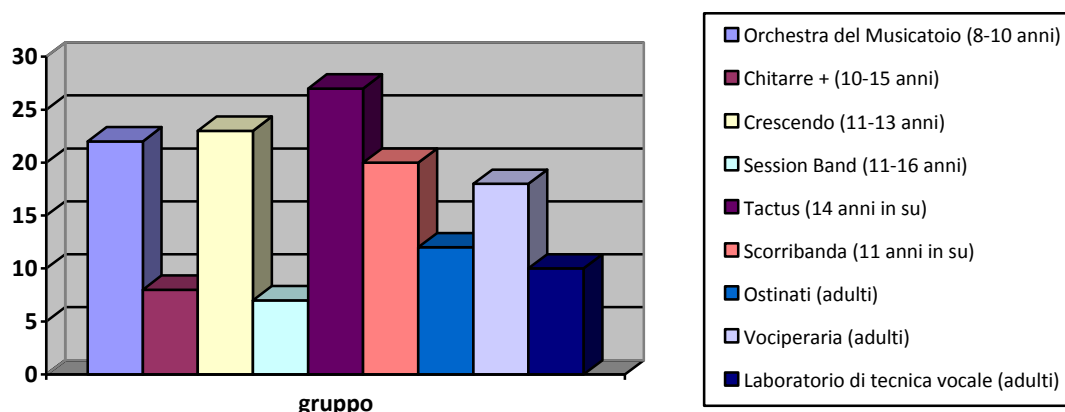
Il percorso di formazione di base per i bambini sfocia nell'inserimento nei gruppi musicali, i primi dei quali propedeutici ai gruppi più avanzati e quindi con una parte sempre riservata alla teoria musicale. I gruppi si distinguono per genere di musica o per tipologia di percorso; alcuni mirano alla preparazione di programmi da concerto, altri offrono la possibilità di divertirsi con altri musicisti dilettanti esplorando il mondo musicale da diversi punti di partenza.

Quest'anno, per rispondere ad esigenze sempre crescenti di ulteriore diversificazione dell'offerta musicale, si sono aperti 2 nuovi gruppi; 'Session Band' e 'Laboratorio di Tecnica Vocale'.³



³ Per una descrizione dei gruppi, ved. appendice 6.3: progetto 'Musicatoio 2011-12'.

Frequenza dei gruppi

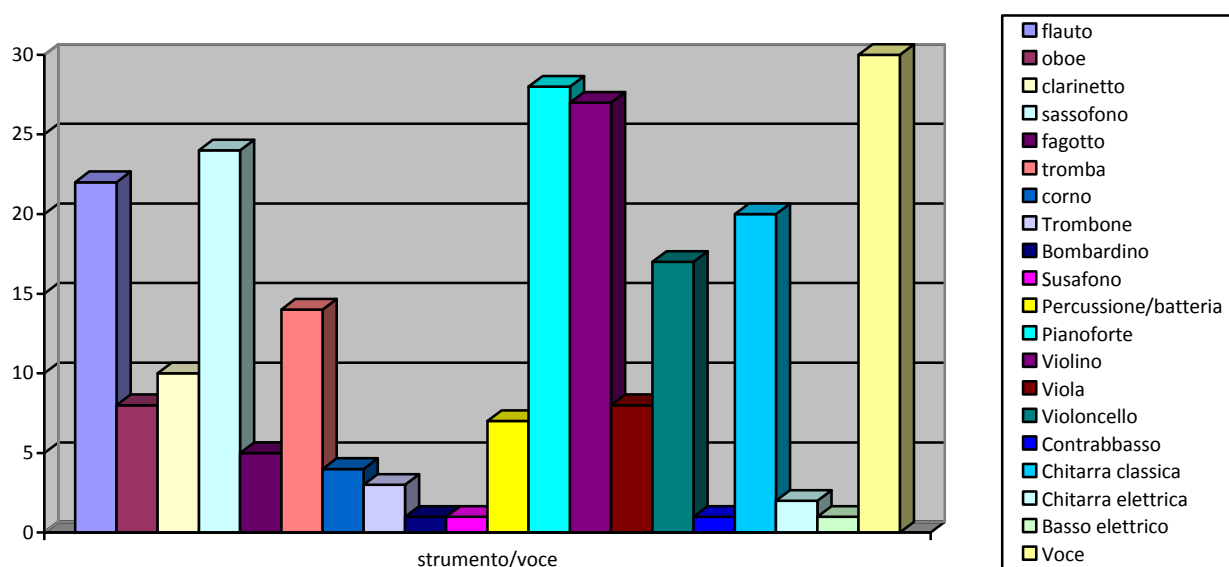


2.1.3 Formazione strumentale/vocale

La formazione strumentale/vocale si contestualizza come sostegno dei percorsi nei gruppi, sviluppando le risorse tecniche ed espressive sullo specifico strumento scelto dall'allievo. Non è obbligatorio; per chi ha già raggiunto un buon livello sullo strumento, è possibile la sola frequenza dei gruppi.

Quest'anno, sempre in risposta alla domanda, si sono aperte 2 nuove classi: chitarra moderna e canto.

I musicisti del Musicatoio



Musicisti che suonano più di uno strumento: 19

2.2 Presentazioni e condivisione

Quest'anno, nel contesto dell'area formativa del Musicatoio, si è realizzato un calendario particolarmente ricco di occasioni di presentazione e condivisione; senza dubbio la sede di San Quirico è stata un fattore decisivo, permettendo la pianificazione di eventi variegati, senza difficoltà di spazio.

L'anno scolastico si è aperto con la **Gran Merenda Musicale** del 9 settembre 2011, dedicata alla presentazione corsi e alle iscrizioni, allietata dalle note musicali dai bambini corsisti della Settimana Musicale (ved. punto 2.4.1)

La **Festa Natalizia** del 17 dicembre 2011, con musiche e canti dei gruppi più giovani del Musicatoio, è stata preceduta dalla **Fiera degli Strumenti**,



occasione di prova degli strumenti da parte di bambini e genitori, che ha concluso il percorso di conoscenza per



meglio informare chi era pronto alla scelta.

A marzo i genitori hanno potuto assistere alle **Lezioni Strumentali Aperte** e ai **Corsi Base Aperti**; a marzo e a giugno le **Serate Aperte** offrivano l'opportunità per chi lo voleva, di presentare un brano di concerto da solo.

La serata **'Musica e Film'**, il 31 marzo 2012, ha visto come protagonisti i gruppi orchestrali Crescendo e Tactus che hanno suonato le colonne sonore di 3 film muti che venivano proiettati dietro di loro.



Il 14 aprile 2012 è stato dedicato ad un grande raduno di cori popolari per la serata **'Popolo che Canta non Muore!'**, con 3 cori ospiti che insieme a Vociperaria hanno formato un coro unico di 80 cantanti.

La festa di **'San Quirico Sonato'**, il 22 maggio, ha visto più di 150 musicisti piccoli e grandi in un concerto non-stop di 10 ore, insieme ad altri spettacoli e un magnifico programma gastronomico di pranzo e cena.



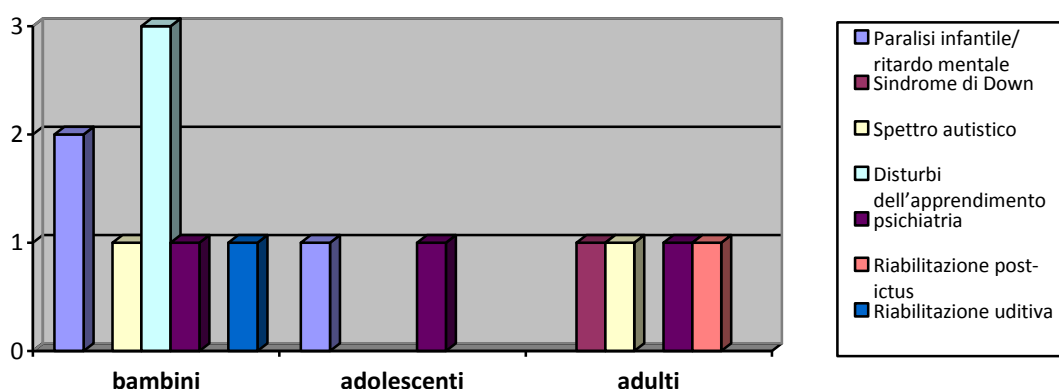
E per concludere l'anno, il **Concerto Finale** del 9 giugno 2012, nello spettacolare cortile del Castello do Poppiano ha visto l'Orchestra Grande del Musicatoio (80 musicisti da 8 a 64 anni) insieme a solisti e coro per un gran finale davvero.

2.3 Sociale

2.3.1 Musicoterapia

Il lavoro clinico di musicoterapia si è svolto sia nei laboratori attrezzati del Musicatoio (a San Quirico e a Gambassi Terme), che in collaborazione con la scuola dell'infanzia e la scuola secondaria. Due professionisti hanno svolto un totale di 367 ore; 282 nella clinica del Musicatoio e 85 nella scuola.

Sono stati trattati 14 persone, di diverse età ed in un contesto diagnostico molto vario:



Oltre alla musicoterapia svolta sul territorio locale, Prima Materia ha realizzato le prime 3 fasi di un progetto di musicoterapia nei campi profughi palestinesi in Libano: ved. punto 2.4.4.

2.3.2 Scorrubanda

Oltre allo studio di un repertorio sempre più grande di brani popolari di diverse provenienze culturali, il gruppo di strada 'Scorrubanda' ha continuato la sperimentazione dell'auto-gestione all'interno dell'associazione. Strutturato su base del tutto volontaria, il gruppo ha fatto una media di 1 uscita al mese, per la maggior parte a favore di iniziative di rilevanza sociale, tra le quali:

- 15 ottobre 2011, Roma, manifestazione "Il Debito Non Lo Paghiamo Noi"
- 22 ottobre 2011, Le Piagge Firenze, Festa del Microcredito
- 5 maggio 2012, Siena, manifestazione per il rispetto del referendum sull'acqua
- 25 luglio 2012, Centro di Socializzazione 'Il Palagetto', Signa, a favore dei bambini di Chernobyl.

Altre uscite invece, (fiere di paese, mercati, feste varie) hanno fruttato dei contributi al fondo della banda, usato per sponsorizzare studenti del Musicatoio in difficoltà economica, e a sostegno dei progetti e delle spese inerenti.



Quest'anno, Scorrubanda ha contribuito a:

- acquisto di strumenti di percussione arabi
- acquisto di un impianto di amplificazione
- progetto sede (ved. cap. 3)
- progetto "El Buss Do, Re, Mi, Fa", Libano (ved. punto 2.4.4)

2.4 progetti

2.4.1 Settimana Musicale

La concessione del plesso di San Quirico ad uso esclusivo di attività associazionistica ha permesso a Prima Materia per la prima volta di offrire un campo estivo musicale, che si è svolto nell'ultima settimana delle vacanze scolastiche, dal 5 al 9 settembre 2011. 41 studenti dai 3 ai 15 anni hanno frequentato 5 laboratori diversificati per età e livello, tenuti da 5 docenti; 'gioco musica' e 'esploratori sonori' per i più piccoli, 'laboratorio orchestrale' e 'musica da camera' per i più grandi. La settimana è servita, sia agli studenti del Musicatoio per riprendere dopo la pausa estiva, sia a nuovi iscritti per avvicinarsi al modello didattico. La settimana si è conclusa con la presentazione ai genitori, in concomitanza con la Gran Merenda Musicale, apertura dei laboratori annuali.



2.4.2 Scambio con associazione Diapason, Budrio (Bo)

Nel periodo gennaio-maggio 2012 si è effettuato uno scambio con l'associazione Diapason di Budrio (Bologna), programmando l'incontro tra 2 gruppi di ragazzi coetanei; 'Crescendo' di Prima Materia e 'L'Ensemble delle Ocarine' di Diapason. Il nostro gruppo ha partecipato al festival 'Primaveranda' a Budrio, con un programma di Musica e Film nel Teatro Consorziale del paese il 28 aprile, dopo aver visitato il Museo dell'Ocarina. Il gruppo bolognese ha partecipato a 'San Quirico Sonato', all'interno del concerto non-stop, con un programma di brani popolari. Lo scambio è stato molto apprezzato dai 2 gruppi e dalle loro famiglie, come stimolo sia musicale che alla socializzazione, sia all'interno dei gruppi stessi, che tra i gruppi e tra i genitori.



2.4.3 Atelier PM

In modo complementare alle attività di laboratorio del Musicatoio, Prima Materia ha curato una serie di iniziative artistiche di profilo professionale, concerti di musica di vario genere e mostre di opere d'arte, la maggior parte delle quali si è svolta nella sede temporanea di San Quirico. La 2° edizione della rassegna concertistica '**Moments Musicaux**', realizzata con l'obiettivo di colmare un vuoto di iniziative culturali nei mesi invernali/primaverili, si è tenuta per la prima volta nel salone della scuola ristrutturato da palestra in piccolo auditorium (ved. punto 4.1.2). Quest'anno si sono svolti 5 concerti, coinvolgendo 16 musicisti che hanno offerto il loro lavoro gratuitamente all'associazione, come sostegno al progetto sede (ved. punto 3.3), e con una presenza complessiva di pubblico di circa 400 persone. L'orario dei concerti, di domenica ore 18.00, ha favorito la presenza di molti bambini tra il pubblico.





Nell'occasione del 1° concerto di 'Moments Musicaux', che ha inaugurato il nuovo allestimento del Salone di San Quirico, Prima Materia ha inaugurato la prima di una serie di **mostre d'arte** generosamente offerte da artisti locali. Nelle 4 mostre durante l'anno, 5 artisti hanno esposto dipinti, disegni, acquarelli e oggetti artigianali. Una 5° mostra ha presentato lavori artistici di un laboratorio di bambini.

Oltre alla propria rassegna di concerti, Prima Materia ha collaborato alla realizzazione delle 2 rassegne curate dal comune di Montespertoli; **'Momu'** nel mese di luglio e **'Festival Amedeo Bassi'** nel mese di agosto.

2.4.4 I progetti in Libano

Come sviluppo del progetto 'Calling Guirab' dell'anno precedente, (scambio con un gruppo di musicisti del campo profughi palestinese di Bourj El Shemali, Tiro, Libano, tristemente arenato a causa del rifiuto dei visti d'entrata in Italia per i palestinesi da parte dell'Ambasciata Italiana di Beirut), Prima Materia ha accolto la richiesta dall'ONG libanese NISCVT⁴ 'Beit Atfal Assumoud' di non abbandonare la progettazione di attività musicale, e inoltre di promuovere l'introduzione della musicoterapia nei campi. Insieme a Assumoud e all'onlus romano 'Ulaia Artesud', sono stati elaborati 2 progetti, con obiettivi e destinatari differenziati;



- 'Music Therapy and Social Care', formazione preliminare per gli operatori delle 5 Cliniche di Salute Mentale gestite dai Family Guidance Centres di Assumoud nei campi di Beddawi e Nahr El Bared (Tripoli), Chatila (Beirut), Ein El Helwey (Saida), El Buss (Tiro) e start-up di lavoro clinico in musicoterapia preventiva e riabilitativa per bambini e adolescenti disagiati.



- 'El Buss Do, Re, Mi, Fa', formazione pedagogico-musicale per gli operatori Assumoud dei campi del sud (Bourj El Shemali, El Buss, Rashedieh) e laboratorio musicale per i bambini del campo di El Buss, l'unico campo del sud a non avere un programma musicale.

Il progetto 'Music Therapy and Social Care' ha ricevuto un anno di finanziamento dalla regione Puglia (legge regionale n°20/2003 per la cooperazione internazionale), attraverso 'l'Associazione per la Pace' di Mola di Bari, mentre il progetto 'El Buss Do, Re, Mi, Fa' è sponsorizzato dalla Provincia di Firenze, dal comune di Montespertoli, e dall'associazione Prima Materia.⁵

⁴ National Institute for Social Care and Vocational Training

⁵ Per i report finali delle 1° fasi dei progetti, ved. gli appendici 6.4 e 6.5

3 Progetto Sede

Il progetto per la realizzazione di una sede permanente per Prima Materia si sviluppa in collaborazione con l'amministrazione comunale di Montespertoli, con l'obiettivo di risolvere i problemi logistici dell'associazione a lungo termine, sia per le attività didattiche che per gli spazi di socializzazione.

Con un protocollo d'intesa, firmato nel novembre del 2010, il comune di Montespertoli ha dato la sua disponibilità a mettere a disposizione una **palazzina** di sua proprietà nell'area dei 'Lecci'. Si tratta di una ex scuola di agraria costruita negli anni '30, di circa 300 mq su due piani. Secondo i termini della convenzione, Prima Materia si impegna a ristrutturare a proprie spese l'immobile, mentre l'Amministrazione dirigerà i 400.000 € che aveva destinato alla palazzina per la costruzione di un **auditorium** nelle immediate vicinanze.

Durante quest'anno il **Gruppo Paritetico di Lavoro**, composto da tecnici di Prima Materia e del comune ha lavorato soprattutto alla formalizzazione di una soluzione temporanea di ospitalità di Prima Materia in una scuola comunale non utilizzata.

3.1 concessione uso plesso ex-scuola elementare San Quirico

La concessione in comodato gratuito per un periodo limitato (attualmente il triennio 2011-14) del plesso dell'ex-scuola elementare di San Quirico da parte dell'amministrazione comunale di Montespertoli costituisce parte integrante del progetto Sede. Si tratta della soluzione logistica con la quale l'Amministrazione Comunale viene incontro ai bisogni di Prima Materia in attesa della realizzazione della ristrutturazione della palazzina ai 'Lecci'. L'associazione ha la responsabilità completa della gestione dell'edificio scolastico, che usa sia per le sue attività sia per le attività di altre associazioni di promozione socio-culturale presenti sul territorio (ved. punto 5.2) con le quali condivide gli spazi scolastici secondo regole concordate con il Comune.

3.2 progetto ristrutturazione palazzina Lecci

Rispetto per gli altri e per le generazioni future: questo punto essenziale nella filosofia di Prima Materia sarà il criterio fondamentale nella realizzazione della sede e dell'auditorium. Materiali ecologicamente sostenibili, basso impatto paesaggistico, autosufficienza energetica e risparmio idrico sono tra le caratteristiche del progetto di ristrutturazione che ha già avuto una formulazione di massima. Attualmente si è in attesa dell'approvazione da parte dell'Amministrazione Comunale degli strumenti urbanistici che rendono possibile la prosecuzione dell'iter progettuale.



3.3 ricerca fondi

La ricerca di fondi parte in primo luogo dalla capacità di autofinanziamento assicurata dai soci di Prima Materia, sia con donazioni da parte di singoli soci, sia con l'accantonamento dei risultati positivi della gestione annuale che riflettono l'impegno, attraverso il volontariato, per sostenere il progetto Sede; pranzi, aperitivi e cene sociali, concerti, feste, contributi in scambio per calendari, vino 'Prima Materia' e saponette biologiche, e altro ancora.

Il secondo partner per il reperimento dei fondi è rappresentato dalla stessa Amministrazione Comunale, che utilizzerà una parte dell'edificio ristrutturato e che contribuirà in modo sostanziale al finanziamento dei lavori

Sulla base di queste due importanti risorse, l'associazione si sta muovendo per trovare altri partner finanziari tra le aziende – agricole, industriali e bancarie – che operano sul territorio e che hanno maggiori possibilità di apprezzare le caratteristiche e le ricadute del progetto di Prima Materia

4 Volontariato

Il volontariato rappresenta per Prima Materia una risorsa assolutamente essenziale, senza la quale non potrebbe esistere il Musicatoio, e di valore incommensurabile dal punto di vista socio-culturale.

Il volontariato permette all'associazione di praticare un modello di vita di comunità consona agli obiettivi educativi e culturali del progetto 'Musica e Comunicazione', dove ogni contributo, di qualsiasi tipo e a qualsiasi livello, è considerato di pari importanza nell'insieme che ne risulta.



Il volontariato in Prima Materia

tipologia	mansione	stima n° ore
Gestione sede	Pulizie straordinari	110
	Pulizie ordinari	175
	Allestimento spazi	300
	Manutenzione giardino	30
Supporto attività	Assistenza logistica	40
	Convivialità e catering	130
Supporto amministrativo	Servizi consiglio	390
	Segretaria	70
	Informatica	65
	Documentazione e archiviazione	40
	Sviluppo progetto sede	110
	Attività didattica/artistica	Coordinamento / riunioni
	Docenza	70
	Prestazioni concertistiche	50
	Allestimenti mostre	15
	Laboratori vari	10
TOTALE ORE VOLONTARIATO		1,785

5 Networking e Sponsorizzazioni

5.1 patrocini

Per il progetto 'Musiatoio' Prima Materia è patrocinato di comuni di Montespertoli e Gambassi Terme.

5.2 collaborazioni

Prima Materia ha collaborato con le seguenti organizzazioni durante l'anno:

- Associazione 'Cirque Enpiste' (www.myspace.com/enpiste); gestione di Laboratorio di Circo presso la sede
- Associazione 'Il Giraluna' (<http://ilgiraluna.jimdo.com/>); gestione di laboratori di pittura e teatro presso la sede
- Associazione C.L.I.P. 2000 (<http://www.clip2000.it/>); gestione corso di yoga presso la sede
- Cantiere Ikrea (www.cantiereikrea.it/); iniziative sociali presso la sede
- Forum 'Verso Comune' (<http://versocomune.forumfree.it/>); iniziative sociali presso la sede
- Arcipelago SCEC, sezioni Firenze e Siena (<http://sccservice.org/>); giornata di studio sul progetto Scec.
- Operazione Mato Grosso (<http://operazionematogrosso.it/>); meeting presso la sede
- 'Ulaia Artesud' onlus (www.ulaia.org); partner nei progetti in Libano
- NISCVT 'Beit Atfal Assumoud', Libano (www.socialcare.org); partner nei progetti in Libano
- Assopace Mola di Bari (<http://www.assopace.org>); partner nei progetti in Libano
- Associazione 'Diapason' (www.diapason.bo.it/); scambio di gruppi musicali
- Associazione 'Imagine' (<http://www.associazioneimagine.it/>); collaborazione e consulenza amplificazione

5.3 sponsor

Prima Materia ringrazia tutti gli enti e tutte le persone che hanno sponsorizzato l'associazione con contributi di natura economica o di altro genere:

- Comune di Montespertoli
- Provincia di Firenze
- Comune di Mola di Bari
- Chiantibanca
- Fondazione Chiantibanca
- Banca di Credito Cooperativo di Cambiano
- Fattoria Majnoni Guicciardini
- Sorgentone & Mecatti
- Corpo Vigili Giurati Empoli
- Nicola Lonzi
- Vincanto

Inoltre ringraziamo alcuni dei nostri sponsor che preferiscono rimanere anonimi.



6 Appendice

6.1 Verbale Assemblea dei Soci 6 novembre 2011

ASSEMBLEA GENERALE DEI SOCI DELL'ASSOCIAZIONE PRIMA MATERIA

Domenica 6 novembre 2011, ore 11.00, ex-scuola elementare San Quirico in Collina

Alle 11.20 sono presenti alla seconda convocazione: il presidente, la maggioranza dei membri del consiglio e 53 soci (direttamente o per delega).

L'assemblea è legalmente costituita e può deliberare sul seguente Ordine del Giorno:

O. d. G.:

1. Saluto del presidente
2. presentazione bilancio consuntivo 2010-11 e bilancio preventivo 2011-12
3. Il Musicatoio, programma 2011-12
4. Progetto Sede, programma 2011-12
5. Prima Materia Volontariato, programma 2011-12
6. Comunicazione relativa alla realizzazione dell'Archivio Prima Materia
7. Discussione e approvazione dei bilanci e dei programmi.
8. Varie ed eventuali.

Saluto del presidente

Deborah Parker dà il benvenuto a tutti soci partecipanti nella 1° assemblea a svolgersi in un sede dell'associazione, anche se temporanea. La sede rappresenta una grande risorsa per lo sviluppo del progetto, ma anche una sfida per i costi delle utenze che sono una voce nuova in bilancio preventivo.

L'assegnazione di San Quirico a PM è dovuta sia alla caratteristica aggregante del progetto, ma altrettanto al lavoro costante di progettazione di una sede permanente da parte di PM.

Ringrazia tutti i soci che prestano lavoro volontariato, senza il quale il progetto semplicemente non potrebbe esistere, e che si vedranno riconsciuti e valorizzati nella neonata ass. PMV.

Inoltre ringrazia chi ha accettato un ruolo istituzionale; i membri del Gruppo Sede, e del Consiglio Direttivo.

Identifica 3 obiettivi per l'assemblea: prendere atto di cosa siamo; prendere atto di cosa vorremo essere; condividere le strategie da portare avanti quest'anno.

Chiede all'assemblea di ascoltare le relazioni tutte di seguito, riservando la discussione alla fine per poter avere una visione globale degli argomenti che sono tutti interdipendenti.

Presentazione bilancio consuntivo 2010-11 e bilancio preventivo 2011-12

Paolo Draghi presenta il 1° bilancio in sincronia con l'anno scolastico (settembre 2010 – agosto 2011) di 12 mesi. L'ultimo bilancio era di solo 8 mesi (genn-ago 2010). Il bilancio (in allegato) è in pareggio, con 5.840,00€ di accantonamento per la sede, da aggiungere ai c. 16.000,00€ già raccolti.

Il bilancio preventivo 2011-12 è preparato con alcuni ipotesi non costatabili, per la nuova situazione di San Q.

Il Musicatoio, programma 2011-12

Henry Brown: presenta la struttura del progetto, articolato in 3 aree:

- Il Progetto di Base del "Musicatoio"; rinforzato con i tanti vantaggi di avere una sede dove svolgere tutte le attività. Rende nota con piacere dell'aumento di iscritti di età adulta, comunque tutti i gruppi sono in aumento.

- il Progetto Sociale; include Scorbibanda, Vociperaria, e progetti speciali di sostegno, che quest'anno ha visto il progetto "Scorbibanda Chiama Guirab", tristemente abortito per il rifiuto dei visti al gruppo di studenti palestinesi. Riferisce del suo successivo viaggio in Libano a settembre 2011, dove l'organizzazione Beit Atfal Assumoud (agenzia nazionale per cura sociale e formazione vocazionale, attiva nei campi profughi palestinesi del Libano) ha ribadito la richiesta di progetti di sostegno, identificando 2 aree; formazione musicale bandistica, e musicoterapia. PM sta lavorando sulla progettazione. Sempre nel progetto sociale, riferisce che il progetto "Controcanto", (laboratorio di realizzazione di canti di protesta trans-nazionali), non ha vinto il bando per finanziamenti europei, ma si prevede una versione "povera" con un coro dilettante di Cardiff, Galles. Rimane da sviluppare "Musica senza Frontiere", progetto di integrazione socio-culturale. Chiede aiuto da chi ha competenze in questo settore, da abbinare con le competenze musicale che Henry mette a disposizione.
- Il progetto di produzione artistica "Atelier Prima Materia", che nell'anno 2010-11 ha realizzato la rassegna "Moments Musicaux" e la produzione di "Façade" presso l'università di New York, Villa La Pietra e al Teatro C'Art di Castelfiorentino. Il bilancio di "Moments Musicaux" si è chiuso in perdita, per la mancata realizzazione di contributi promessi dal comune. Quest'anno non ci permettiamo di ripetere lo stesso errore, ma stiamo programmando una versione più ridotta, senza concerti sinfonici, mantenendo i concerti da camera. Il comune ha accolto la richiesta della concessione dell'uso gratuito dell'auditorium dei Lecci per un massimo di 8 volte nell'anno per questi eventi.

Progetto Sede, programma 2011-12

Pietro Majnoni: presenta il lavoro del gruppo distaccato dal consiglio, per alleggerire e snellire gli impegni. Rispetto alle aspettative dell'anno scorso, l'andamento è decisamente più lento, sia per consistenti ritardi burocratici da parte del comune, sia per la mancanza di reperimenti fondi sostanziali da parte di PM. Attualmente siamo a un buon punto per la firma della convenzione con il comune, per un contratto di accomodato d'uso gratuito della palazzina dei Lecci contro la ristrutturazione a carico nostro. Potremo prevedere la firma a primavera 2012; già da ora lavoriamo in funzione di un'assemblea a marzo per visionare la convenzione e soprattutto per verificare la reale capacità di PM a onorare gli accordi.

Precisa che non ci sono problemi per la liquidità del capitale necessario per la, ma non abbiamo ancora le prospettive di poter ripagare il debito. Chiede un allargamento del Gruppo Sede, con un aumento significativo di partecipazione da parte dei soci PM su tutti i fronti:

- Partecipazione alla progettazione, insieme all'architetto Franco Pisani, che ha già predisposto una prima bozza relativamente dettagliata.
- Partecipazione nella ricerca di finanziamenti per garantire il ripagamento del capitale in 2 modalità;
 - Introduzione nel bilancio normale della copertura di un affitto / mutuo per gli spazi utilizzati. A questo proposito sarà formato un gruppo di lavoro per studiare eventuali modifiche all'attuale struttura dei contributi per i laboratori, con proposte da sottoporre alla visione dell'assemblea di marzo prossimo, prima di introdurre un sistema nuovo dall'a.s. prossimo.
 - Aumento di capacità di reperimento fondi attraverso iniziative creative proposte dai soci, come quelle già realizzate (pranzi e cene sociali, lotterie, vino PM, sapone PM, calendari, ecc), oppure attraverso la ricerca di sponsor, sia nel vicinato che all'estero.

Conclude augurando l'aumento a 20/30 soci disposti a lavorare volontariamente in questo senso, con una verifica semestrale dell'andamento. Questo lavoro sarà collocato nel contesto di PMV, per evitare che "il mattone schiacci il pentagramma". In base a quello che riusciamo a raccattare, decideremo l'entità del progetto di ristrutturazione.

Prima Materia Volontariato, programma 2011-12

Paolo Sorgentone: PMV nasce per ragioni fiscali, per poter ricevere eventuali finanziamenti e contributi non accessibili a PM. Sta aspettando il riconoscimento da parte della regione Toscana. Questo è un momento importante da cogliere, perché c'è sempre stata una grande quantità di volontariato nel progetto, quasi sempre non riconosciuta. Attraverso PMV, sarà possibile raggiungere un 1° obiettivo di trasparenza tra lavoro retribuito del progetto didattico-musicale e il lavoro volontariato della vita associativa. Il 2° obiettivo è in linea con la filosofia di PM che, differenza di altre associazioni, rifiuta la struttura gerarchica e si fonda sulla creatività che si sviluppa dal basso.

Si tratta quindi di creare una comunità, non solo una serie di note musicali, e di dare una visibilità durevole a questa creatività attraverso qualcosa di concreto, appunto la realizzazione di una sede permanente. PMV funziona da interfaccia tra PM e il Gruppo Sede.

Soprattutto servono idee, non soldi. Serve la capacità di inventare le idee.

Comunicazione relativa alla realizzazione dell'Archivio Prima Materia

Deborah riferisce da parte di Maria Poggi sulla realizzazione dell'archivio di PM., chiedendo la collaborazione dei soci nella raccolta, sia di documenti cartacei per il diario annuale, sia di documentazione fotografico/ audio-visivo, da archiviare nella sede.

Discussione e approvazione dei bilanci e dei programmi.

Dalla discussione fra i soci emergono i seguenti punti da integrare nei programmi relativi:

- Richiesta di una riunione tra PMV e Gruppo Sede al più presto possibile, per poter iniziare a progettare le strategie del prossimo semestre. Richiesta anche presentazione di Pisani, per presentazione progetto ristrutturazione.
- Richiesta di possibile coinvolgimento degli adulti nel progetto in Libano.
- Proposta di una serata di raduno cori ai Lecci, come uno dei concerti pro-sede.
- Necessità di coinvolgere non sempre solo i soci nel reperimento dei fondi.
- Proposta di introduzione del sistema SCEC (solidarietà che cammina), stimolando il rinforzo socio-economico di PM con la comunità locale.
- Richiesta di vedere la presunta sede permanente, per poter iniziare a capire l'entità di lavoro da fare.
- Proposta di questionario tra i soci per raccogliere competenze e disponibilità, sia per la gestione logistica del progetto, sia per il progetto sede.
- Richiesta che la comunicazione di PMV sia la più chiara e costante possibile. L'importanza di riunioni come la pre-assemblea di mer 2 nov.
- Segnalazione delle difficoltà dell'associazione senegalese di Montespertoli "Mboro" e della nascita di altre 2 associazioni (empolesi): "Straniamenti", che nasce con l'obiettivo di abbattere il razzismo; "Associazione per Castra", che lavora sulle relazioni sociali. Proposta di una 1° collaborazione con Staniamenti per la presentazione di un libro sul razzismo di Faloppa.
- Proposta di un angolo libri, come l'angolo ri-uso, a San Q.

Tutte le proposte dell'assemblea vengono accolti dai coordinatori dei rispettivi programmi.

Si procede alle votazioni:

- Approvazione all'unanimità dei bilanci, consuntivo 2010-11, preventivo 2011-12.
- Approvazione all'unanimità dei programmi presentati e aggiornati dalla discussione.

Il consiglio si conclude alle 13.20 con l'apertura del pranzo sociale.

6.2 Progetto 'Musica e Comunicazione'

"In una società sana ognuno di noi dovrebbe essere un artista, a qualsiasi livello e in qualunque modo, proporzionalmente alla personale capacità di vivere creativamente".

Wilfrid Mellers - "Music and Society"

Finalità

- ristabilire il naturale rapporto fra musica, necessità interiori dell'uomo e sua espressione esteriore, promuovendo progetti che si articolano nell'intreccio fra aspetto musicale e aspetto sociale;
- approfondire la ricerca dei legami che esistono fra suono, gesto musicale, azione teatrale, forma artistica e ambiente socio-politico del territorio;
- proporre la musica come luogo d'incontro e di condivisione tra musicisti provenienti da diversi paesi e culture;
- promuovere con la musica la ricerca di maggior benessere psico-fisico in soggetti a disagio.

Filosofia

Il suono è parte integrante dell'ambiente in cui viviamo: in maniera più o meno consapevole, noi tutti lo percepiamo e reagiamo ai suoi segnali.

Il suono è un canale di comunicazione primaria; comprendere il suo linguaggio e saperlo utilizzare in maniera creativa è di fondamentale importanza per la piena realizzazione della nostra umanità. Creatività e istinto di comunicazione si manifestano infatti nell'uomo fin dalla nascita e non è un caso che la loro inibizione sia spesso alla base dell'insorgere di traumi e malattie.

Manipolare artisticamente il suono vuol dire fare musica.

"Per ogni attività musicale - l'ascoltare, il comporre e l'interpretare - occorre volontà creativa, l'allenamento dell'immaginazione influenzata dalle scelte e dalle preferenze personali."

John Paynter- "Music in the Secondary School Curriculum"

Per avvicinarsi alla musica occorre innanzi tutto fare musica: regole e teoria creano soltanto rigidità quando vengono proposte come introduzione all'apprendimento creativo. L'uso della parola per spiegare la musica è efficace soltanto a posteriori, quando cioè essa chiarisce concettualmente ciò che è stato già sperimentato artisticamente: insegnare un'arte creativa in un modo non creativo è un'aberrazione che ha fatto tante vittime fra giovani e meno giovani.

Fare musica è alla portata di tutti, non solo dei musicisti qualificati. E' possibile creare e comunicare musicalmente anche usando mezzi semplici. L'importante è sperimentare la musica e permetterle di operare in noi quel mutamento istintuale che ogni volta ci spinge ad esplorare i suoi molteplici percorsi espressivi, prendendo coscienza dei problemi e delle tecniche necessarie per attraversarli, in un crescendo incessante che trova la sua gratificazione nel processo stesso e non nel raggiungimento di un obiettivo prefissato.

Il ruolo dell'insegnante è quello di guida dell'esperienza: egli mostra le possibilità, spiega le difficoltà, imposta la preparazione necessaria, fornisce gli strumenti tecnici, in sostanza infonde fiducia nell'allievo che s'incammina verso l'inesplorato.

Pratica

La formazione musicale che proponiamo si basa sulla ferma convinzione che il linguaggio musicale racchiude in sé una grande potenzialità socio-educativa che va ricercata, sperimentata

e fatta esprimere. L'esperienza ci ha insegnato che la componente sociale precede l'espressione individuale e oggi crediamo fermamente che **“fare musica insieme” sia più importante e venga prima di “suonare perfettamente”**. Nella maggior parte delle scuole di musica “suonare insieme” è un obiettivo che è possibile raggiungere dopo che si è fatto un lungo percorso di studio con il proprio maestro, **per noi “fare musica insieme” è l'inizio di tutto, da cui può anche scaturire la voglia di migliorarsi tramite le lezioni individuali con il proprio maestro.**

Gli allievi frequentano corsi collettivi che mostrano come i diversi modi di produrre suoni (con la voce, con strumenti a fiato, a corda e a percussione) possono essere usati per “fare musica insieme”. Quando gli allievi avranno scelto il proprio strumento, continueranno il lavoro di gruppo suonando nei gruppi di musica d'insieme, strutturati in base all'età dei componenti, con repertori arrangiati appositamente per ciascuno allievo. Le tecniche di base dello strumento saranno, nel contempo, affidate a maestri che lavorano in stretta collaborazione con il gruppo. L'aspetto teorico della musica, specialmente per gli allievi più giovani, è presentato e sviluppato solo quando i brani da eseguire, e quindi l'esperienza pratica, lo suggeriscono. I progressi che si registrano in un percorso musicale basato sul reciproco dare e avere porta naturalmente alla nascita di espressioni artistiche sempre più articolate: l'associazione incoraggia e aiuta i gruppi che vogliono iniziare a lavorare anche autonomamente su qualsiasi tipo di musica; organizza momenti di reciproco ascolto; stimola l'incontro e l'interazione con le altre discipline artistiche (teatro, danza, cinema, ecc.) presenti nel territorio ma anche quelle appartenenti ad altri popoli. È impegnata a coltivare le arti popolari, espressione della gente e riflesso dell'ambiente in cui vive. Infine l'associazione propone (a scuole o enti privati del territorio) corsi di Musicoterapia nei quali l'enfasi è ancora una volta posta nell'aiutare ragazzi e adulti a comunicare tramite la musica.

6.3 Progetto ‘Musicatoio 2011-12’

laboratorio musicale per tutta la comunità

- tutti gli uomini nascono musicisti -

“Il Musicatoio” propone l'attività musicale come un luogo d'incontro e di sperimentazione. Non siamo una “scuola di musica”, ma piuttosto uno spazio socio-culturale aperto a chiunque vuole conoscere il linguaggio musicale come mezzo espressivo. Non insegniamo ad “essere Musicista” – ci impegniamo e scopriremo e a formare il musicista che esiste dalla nascita in ognuno di noi.

1. Gli obiettivi

- ∞ la ricerca e l'impiego delle potenzialità socio-educative del linguaggio musicale.
- ∞ l'impegno a coltivare le arti popolari, espressione della gente e riflesso dell'ambiente in cui vive.
- ∞ la sperimentazione dei legami tra i vari linguaggi artistici.
- ∞ la partecipazione in tutte le occasioni possibili alla vita culturale di San Quirico e Montespertoli, con eventi musicali, frutti dei laboratori.

2. Previsione degli sviluppi del Laboratorio Musicale 2010 – 2013

- ∞ consolidamento ed ampliamento del laboratorio musicale.
- ∞ attivazione di progetti di educazione musicale nella scuola d'infanzia e primaria.
- ∞ gestione di attività musicali estive.

- ☞ collaborazione con l'assessorato alla cultura e con altre associazioni (del volontariato / culturali, ecc.) attive nel territorio comunale.
- ☞ sviluppo di una stagione invernale di concerti sinfonici e cameristici semi-professionali
- ☞ Scambi con altre realtà culturali, locali, nazionali e all'estero
- ☞ Attrezzatura di una stanza idonea alla musicoterapia, per la cura di persone diversamente abili, in collaborazione con l'assistente sociale, l'ASL 11 e la scuola.

3. Proposta dettagliata a.s. 2010-11

PROGETTO DIDATTICO

Gioco Musica (per bambini 4-5 anni, 1 ora la settimana. *Il laboratorio offre uno spazio aperto per giocare con la voce e gli strumenti musicali, scoprendo le mille facce della musica.*

Laboratorio per ragazzi (6-10 anni, 1 ora la sett.) *Provare a suonare tutti gli strumenti possibili, inventarne dei nuovi e costruirli, mettersi insieme e inventare canzoni e musiche - semplicemente un tutto-fare musicale!*

Laboratorio per adolescenti (11 – 14 anni, 1 ora la sett.) *Per chi suona uno strumento (anche da principiante) oppure per chi vuole cantare. Con arrangiamenti fatto ad hoc per il gruppo si va alla ricerca del mondo di suoni che esiste intorno a noi per stare insieme con la musica.*

Percorso di teoria applicata per adolescenti e adulti (1 ora la sett.) *La teoria della musica, nei suoi aspetti funzionali alla percezione uditiva, alla comprensione delle forme e strutture musicali e alla decifrazione del codice scritto per poter suonare con più facilità e soddisfazione.*

“Chitarre +” – gruppo incentrato sulla chitarra (1 ora la sett.) *La chitarra, uno strumento che non trova facilmente posto nei gruppi orchestrali, si trova al centro di un'attività d'insieme che elabora brani di vari stili, con l'aggiunta di alcuni altri strumenti.*

“Crescendo” e “Tactus” – laboratorio di musica e cultura (1 ora e mezzo la sett.) *aperto a chiunque suoni già uno strumento, con 2 livelli rispetto all'età (10 – 15 anni, 15 anni in su), propone lo studio di un repertorio molto ampio, appositamente arrangiato per i partecipanti, nel contesto della musica come ponte tra diverse discipline artistiche, tra diversi stili culturali, tra diversi popoli ...*

“Gli Ostinati” - laboratorio per adulti (1 ora e mezzo la sett.) *Un'esperienza di musica d'insieme, arrangiata in base alle esigenze dei partecipanti, per i dilettanti grandi che hanno voglia di divertirsi con la musica.*

Scorribanda Light – gruppo propedeutico a Scorribanda (ved. progetto sociale)

“Vociperaria” - coro (1 ora e mezzo la sett.) *aperto a chiunque abbia voglia di cantare, scoprendo le ricchezze del patrimonio dei canti delle tradizioni popolari, dell'Italia e oltre...*

Lezioni di Strumento – tastiere / corde / fiati / ottoni (1 volta la sett., 30 o 45 minuti) (giorno e orario da stabilire con l'insegnante) *A metà strada tra corso base e lezione tradizionale, lo studio individuale dello strumento di scelta sarà funzionale fin dall'inizio ad un lavoro di musica d'insieme che mette in evidenza l'aspetto sociale della musica.*

PROGETTO SOCIALE

Musicoterapia – percorsi individuali elaborati per persone meno abili (ciclo di 12 sedute di 45 min.) *I processi musicoterapici sono indicati per aiutare persone meno abili, piccole e grandi, che si trovano a svantaggio nella società. Utilizzando tecniche psicodinamiche, il soggetto viene aiutato a trovare maggior armonia interna e quindi a rapportarsi meglio con il mondo intorno.*

Scorribanda – streetband (2 ore la sett.) *Un gruppo di fisti, ottoni e percussioni, grandi e piccoli (dagli 11 ai 50 anni) con un repertorio di canti popolari e moderni, danze balcaniche, disponibile a suonare in occasione di eventi, incontri e manifestazioni di beneficenza in favore degli oppressi del mondo.*

“Musica Senza Frontiere” – uno spazio aperto all’incontro culturale. *La musica, insieme alla danza e alla convivialità, diventa un pretesto e un contesto per accogliere, ascoltare e comprendere persone “diverse” da noi, valorizzando la diversità nella scoperta di ciò che ci accomuna.*

ATELIER PRIMA MATERIA

“Moments Musicaux” – una stagione invernale/primaverile di concerti. *Una rassegna di concerti di musica classica, da settembre fino a maggio, con cadenza mensile, con organici sinfonici, cameristici e solistici.*

Montespertoli Sinfonia – un’orchestra stabile di Montespertoli. *Un percorso orchestrale semi-professionale, che affronterà repertorio sinfonica da diversi periodi, dedicando una parte di ogni programma ad un concerto per solista e orchestra, coinvolgendo come protagonisti giovani professionisti della zona.*

6.4 Final Report ‘Music Therapy and Social Care’

Relazione finale sulla formazione preliminare e lo ‘start-up’ clinico Libano 19 giugno- 13 luglio 2012

- 1** **Contesto e obiettivi**
 - 2** **Strategie**
 - 3** **Valutazione**
 - 4** **Punti deboli**
- Conclusioni**
Appendix: Contenuti del corso

1 Contesto and obiettivi

Il periodo di formazione preliminare dello staff NISCVT impiegato nei centri Family Guidance Centres in Libano e quello di avvio clinico in ciascun centro sono stati portati avanti con successo secondo le fasi delineate nel progetto ‘Music Therapy and Social Care’.

E’ stato preceduto da una fase preparatoria online, durante la quale sono stati selezionati i componenti lo staff per la formazione, sono date informazioni

sulle condizioni necessarie e sulle attrezzature per la pratica di musicoterapia. E’ stata condotta un’ indagine sulle effettive condizioni per definire il bisogno di acquisto delle attrezzature, sono state avanzate proposte riguardo a possibili casi clinici, con anamnesi e annotazioni cliniche.



Gli obiettivi di questa fase del progetto erano

1. Fornire una preparazione preliminare in musicoterapia psicodinamica, con particolare enfasi su un modello di improvvisazione,⁶ al personale medico e educativo dei centri NISCVT Family Guidance.
2. Discutere l'uso della musicoterapia psicodinamica all'interno dei piani di trattamento con i gruppi medici e sociali di ciascun centro.
3. Fornire supporto per l'avvio della musicoterapia clinica per casi selezionati in ciascun centro.

2 Strategie

Obiettivo 1:

Il corso di formazione è stato coordinato da Liliane Younes (FGC Beirut), condotto da Deborah Parker (ass. Prima Materia) e si è svolto dal 19 al 25 giugno nel Family Guidance Centre, Beirut per 5 ore al giorno. Hanno frequentato 10 partecipanti del FGCs di Beirut, Beddawi, Saida and Elbus⁷; 2 psicologi clinici 1 terapeuta del linguaggio, 1 terapeuta della psicomotricità e 6 assistenti sociali.

Dei partecipanti sette erano palestinesi e tre libanesi.



Il corso è stato delineato per fornire esperienza pratica di gruppo nella musicoterapia di improvvisazione, il cui significato clinico è stato approfondito attraverso lezioni teoriche, in un quadro di nozioni di base psicologiche e psicodinamiche della percezione musicale e della sua strutturazione. Dettagli completi del contenuto del corso sono inclusi nell'appendice1.

Tutta l'esperienza del gruppo è stata videoregistrata e usata per illustrare gli aspetti trattati nelle lezioni teoriche. E' stato dato un giorno conclusivo alla fine dell'avvio clinico, per una supervisione clinica del gruppo, il 13 luglio, per una durata di 5 ore.

⁶ 'Sound Organization', Parker 2012, tesi di Master, non pubblicato.

⁷ A causa di tensioni sociali e politiche nel campo di Nahr El Bared, non è stato possibile per le staff di questo campo di viaggiare a Beirut.

Obiettivo 2:

Nel periodo di avvio, sono stati organizzati incontri in ciascun FGC con i team medico e educativo per informare i membri dello staff che non avevano frequentato il corso e discutere l'applicazione della musicoterapia nell'ambito di ciascun contesto specifico. Agli incontri delle sessioni cliniche di avvio erano spesso presenti specialisti (psichiatri, psicologi e altri terapeuti), in osservazione dei bambini che stavano trattando.

Obiettivo 3:

In preparazione dell'avvio clinico sono stati distribuiti ai centri FGC gli strumenti regalati dai sostenitori italiani e trasportati in Libano e altri comprati in Libano per fornire un set strumentale di base a ciascun centro.

Dopo aver selezionato i casi clinici, lo staff FGC si è messo in contatto con le famiglie per ottenere il permesso di introdurre la musicoterapia all'interno del piano di trattamento dei propri figli. Durante l'avvio clinico, alcune sessioni si sono svolte alla presenza Deborah Parker, che ha fornito supporto ai tirocinanti. Con il consenso delle famiglie la maggior parte delle sessioni sono state video registrate per una supervisione clinica.



Sono stati trattati un totale di 23 bambini, di età compresa fra i 2 e gli 11 anni e che presentavano diverse diagnosi; spettro autistico, disturbo di apprendimento, ritardo di linguaggio, deficit di attenzione e disturbo iperattivo, carenza affettiva, ritardo mentale, paralisi cerebrale.

L'assistente sociale di Nahr El Bared FGC ha seguito l'avvio clinico nel vicino centro Beddawi FGC. A causa del diniego di ingresso nel campo Nahr El Bared per i non residenti , non è stato possibile a Deborah Parker essere presente all'avvio clinico in quel centro, che è stato condotto dal solo assistente sociale.

3 Valutazione

Obiettivo 1:

La partecipazione al corso di formazione è stata molto alta; la maggior parte dei tirocinanti sono stati presenti al 100% del corso. L'alta partecipazione ha fornito la massima assimilazione dei contenuti del corso e ha contribuito allo sviluppo di un forte spirito di gruppo, favorendo un profondo sviluppo interpersonale delle esperienze pratiche del gruppo. Senza alcuna eccezione tutti i tirocinanti hanno mostrato un alto grado di impegno e integrità, e tutti hanno saputo e voluto condividere le loro competenze professionali. complementari, arricchendo il corso di un ricco scambio interdisciplinare. Tutti i partecipanti hanno evidenziato un buon livello di musicalità di base, una disponibilità a sperimentare l'improvvisazione, anche se solo uno aveva una preparazione musicale formale.

Obiettivo 2:

Lo sviluppo della musicoterapia nei centri FGCs è stata accolta calorosamente da tutto il team medico senza eccezione. Particolare attenzione è stata data al potenziale del modello psicodinamico per affiancare altre forme di terapia(con caratteristiche più comportamentali), soprattutto per quanto riguarda la riduzione dei sintomi da trauma e da stress, presenti nel 100% dei casi trattati.

A causa della continua diminuzione dei fondi e del continuo aumento della lista di attesa nelle cliniche di salute mentale, si è discusso sulla possibilità di sviluppare la musicoterapia non solo per la riabilitazione clinica, ma anche come trattamento clinico di prevenzione. di gruppo.

Obiettivo 3:

Tutte le sessioni hanno ottenuto un alto grado di accettazione tra i bambini e le loro famiglie. Dei 23 casi solo 2 hanno evidenziato qualche disagio all'inizio della prima sessione, che è scomparsa nelle sessioni successive. Un bambino ha insistito di voler lavorare solo con l'operatore sociale senza la presenza dell'esperto di musicoterapia. Alcuni genitori hanno manifestato una certa ansia durante la prima sessione, ma è scomparsa successivamente. Tutti i bambini sono tornati con entusiasmo alle successive sessioni, molti arrivavano molto prima dell'orario previsto. Tutti i bambini hanno lavorato con impegno durante le sessioni, usando il tempo della terapia nella sua totalità. I genitori hanno riferito che i loro bambini ritornavano dalle sessioni di musicoterapia sorridenti e rilassati, orgogliosi della loro attività musicale e molto motivati a ritornare. Nonostante il breve periodo di avvio, elementi di potenziale cambiamento terapeutico sono stati individuati in tutti i bambini.



4 Punti di debolezza

Obiettivo 1:

La quantità di formazione data in questa fase preliminare non è stata sufficiente per sostenere lo sviluppo di una musicoterapia clinica nei FGCs. Sarà necessario continuare periodi di formazione e infine fornire una soluzione per un programma di formazione che dia una qualificazione. Inoltre la mancanza di una formazione musicale di tutti i tirocinanti, tranne uno, suggerisce la necessità di una educazione musicale di base che si concentri sulle tecniche strumentali e di improvvisazione.

Obiettivo: 2:

Sono necessari più tempo e risorse per individuare il modo più efficace per sviluppare musicoterapia nelle cliniche di salute mentale FGC. Se si deve avviare un terapia di gruppo preventiva, è necessaria più formazione con in testa questo obiettivo specifico.

Obiettivo 3:

Il progetto tiene conto solo di una scarsa supervisione durante la continuazione del lavoro clinico, ogni due mesi per un periodo di tre giorni. Per fornire più sostegno, il NISCVT cercherà di organizzare incontri mensili di gruppo per tutti i tirocinanti.

La grande domanda di trattamento eccede di molto la potenzialità di musicoterapia che i FGC possono offrire. C'è un disperato bisogno di maggiori fondi per trovare le risorse per aumentare il numero di ore di trattamento a disposizione.

Conclusione

Il periodo di formazione preliminare e l'avvio clinico sono stati completati con successo e hanno ampiamente raggiunto gli obiettivi prefissati. Per superare i punti deboli del progetto, sono necessari un ulteriore programmazione e sviluppo. Si spera che fondi appropriati saranno disponibili per assicurare ciò.

6.5 Final Report 'El Buss, Do, Re, Mi, Fa'

Report on the course 'El Buss Do, Re, Mi, Fa' organized by Associazione Prima Materia with Ulaia Artesud Onlus, the National Institution for Social Care and Vocational Training "Beit Atfal Assomoud", in collaboration with the Province of Florence, in the El Buss camp in Tyre from 2nd -14th July, 2012.

1. Objectives
2. Materials
3. Timetable
4. Detailed Report
5. Final Presentation
6. Conclusion
7. Continuation



1. Objectives:

To offer an initial approach to a musical activity for a group of 32 (which became 42) children from the age of 8 to 14 years old from the El Buss and Burj a Shemali Palestinian refugee camps.

To organize a preliminary training course for older students with previous musical experience of some kind, to prepare for an eventual continuation of the project with local teaching.

The course was run in contemporary with the project "Music Therapy and Social Care", coordinated by the same organizations in collaboration with the Comune of Mola di Bari, involving the 5 Family Guidance Centers run by the NISCVT in Palestinian camps in Tyre, Saida, Beirut, and Tripoli.

2. Materials

Musical instruments (flute, 5 recorders, 2 clarinets, 2 saxophones, trumpet, 2 violins) were collected and brought from Italy to integrate the instruments available in the camp (saxophone, 2 trumpets, 2 trombones, violin, recorders), in order that all the children had the possibility to play an instrument.



Timetable

The children were divided into 4 groups (Do, Re, Mi, Fa,), two older groups and two younger. Each group received 8 lessons of 1½ hours. The trainee teachers received 6 seminars of 1½ hours. On the final day a presentation of the program was presented, with an explanation of the activity, to the parents of the participants.

Detailed Report

The lessons, run by Dr Henry Brown and Irene Lodone from Prima Materia were attended by the groups each of 10/11 children with the support of the trainee teachers Mohammad Sami / Fatin Jadaa and Alaa Zeidan together with members of the team of social workers from the El Buss Family Guidance Center, Siham Abedl hamid/ Suzan Mustafa/ Mona Marhi and Hanan Jadaa, who also acted as interpreters, in such a way as to provide a 'hands on' teaching experience for all the trainee teachers. It became immediately apparent that the group of social workers were interested in inserting music into their activities with children and their families. It was decided to divide the training course into 2 groups; one for the 2 students who already were familiar with some kind of musical experience, and a second group specifically addressing the possible use of music at a more basic level in a social context.



Every lesson for the children began with 'circle games' to introduce concepts of group interaction, of listening-response, beat-rhythm, melody-phrasing in a context of game playing. In the opening lesson the musical instruments were presented and in turn the children had the possibility to try them out. Subsequently a choice was made and the child then remained with that instrument for the remainder of the course. (It was not possible to provide all the children with the instrument of their choice – many wished to play violin but had to be content with another instrument)

Basic music notation was described and presented as a possible way to transmit musical information, not as a pre-requisite for the course.



Two short compositions (one Italian, one Arabic) which involved all the young musicians performing together had been prepared prior to the course. In one the younger children (2 groups) sang while the 2 older groups performed on their instruments, in the other the roles

were reversed. Most of the instrumental parts involved playing only 3-4 notes but integrated in such a way as to provide a complete musical accompaniment.

The emphasis was on the group parameters (rhythm – playing together – volume) whilst non-standard playing (way of holding the instrument or bow, method of breathing) was tolerated in such a way as not to inhibit the activity.

Final presentation

Parents and friends were invited to a final ‘party’ in which each group presented one of the games that had been played and the 2 group pieces were performed. Parents were invited to participate in one of the games to try out a musical experience for themselves. Photographs and short videos of the opening lessons were projected.



Conclusion

The course achieved its aim of directly involving the children in a non-competitive, creative and playful approach to music. The trainee teaching course, despite being very short, gave a useful input for future teaching, both for the ‘musicians’ and the social staff.

Continuation

The problems relating to how to create a continuity are being addressed in three ways: With the support of the Province of Florence, it is hoped to invite Mohamad Sami to Italy for a period of three months to continue musical training with Prima Materia, specifically in band instruments (he already plays trumpet and saxophone) in such a way as to provide continuity in instrumental tuition.

Throughout the year occasional visits from staff from Prima Materia to Tyre will provide further training for the social worker team in their integration of music in their activities.

A large-scale music project will be drawn up involving the 3 camps in the Tyre area. This will hopefully integrate the Norwegian music project in Rashdie, the ‘Guirab’ bagpipe band from Burj a Shemali and a group music experience in El Buss together with the involvement of Lebanese children in the Tyre area.

6.6 Protocollo d'Intesa progetto sede

PROTOCOLLO DI INTESA

Montespertoli,

Il Comune di Montespertoli (di seguito indicato come "il Comune"), rappresentato dal Sindaco Giulio Mangani, domiciliato per la carica presso la sede municipale, codice fiscale 01175300480;

E

L'Associazione "Prima Materia" (di seguito P.M.), codice fiscale 91006260482 avente sede legale in via di San Piero in Mercato 262, 50025 Montespertoli (FI) rappresentata dal Presidente Florian Hausl, residente a Montespertoli in via Romita, loc. San Quirico

PREMESSO CHE

- Il Comune di Montespertoli possiede in località "I Lecci" un edificio, ex scuola agraria, che attualmente viene utilizzato come magazzino comunale;
- Il Comune di Montespertoli è proprietario dell'immobile adibito a Centro della cultura del vino sempre in loc. "I Lecci";
- E' intenzione dell'Amministrazione comunale realizzare un auditorium, quale luogo per l'organizzazione di molteplici eventi culturali e artistici, ai fini della promozione dello sviluppo sociale e culturale;
- L'Amministrazione comunale ha interesse a far diventare il complesso posto in loc. I Lecci, un polo di attrazione e di elaborazione culturale, artistica e turistica con il Centro culturale del vino, con il recupero dell'edificio di proprietà comunale adibito attualmente a magazzino comunale ed eventualmente con la realizzazione di un auditorium;
- Il Piano triennale delle opere pubbliche 2010-2012 del Comune prevede lo stanziamento di € 400.000,00 per la ristrutturazione dell'immobile qualificato come ex scuola agraria;
- E' intenzione dell'Amministrazione comunale realizzare, sempre nello stesso edificio, un laboratorio di trasformazione dei prodotti agricoli per la promozione della filiera corta, in modo da sostenere uno sviluppo sostenibile del territorio e al fine di aumentare la frequentazione della località anche ai fini di turismo culturale;
- L'Associazione culturale P.M. (Associazione non avente scopo di lucro e che si basa sul lavoro volontario di decine di cittadini della zona), svolge nel territorio Empolese - Valdelsa a partire dal 1994 e sul territorio comunale dal 2003 con attività pomeridiana extrascolastica, un'intensa opera di promozione culturale, di aggregazione di bambini, giovani e adulti, di insegnamento/apprendimento della musica, di riscoperta e valorizzazione delle tradizioni etno-musicali toscane, come pure delle più recenti tendenze della musica contemporanea, di organizzazioni di concerti ed altri eventi;
- L'Associazione P.M. nell'anno 2009-2010 ha coinvolto circa 200 utenti con l'attività di insegnamento della musica e di educazione musicale rivolta a utenti dai 3 anni in poi, pertanto con l'attività di educazione e di insegnamento della musica e di musicoterapia, può contribuire a rafforzare l'offerta culturale del territorio e i processi di coesione e integrazione sociale, oltre a garantire lo sfruttamento di un "giacimento occupazionale" di interessanti dimensioni, con particolare riferimento all'occupazione di giovani musicisti ed artisti toscani, di altre regioni italiane e di altri Paesi attraverso anche scambi culturali con paesi come la Spagna, la Palestina, corsi di formazione;
- P.M. è intenzionata a dotarsi di una sede adeguata per le attività associative, finanziando un eventuale operazione di ristrutturazione o costruzione di uno stabile attraverso risorse già in suo possesso, raccolte di fondi tra cittadini, prestito sociale, coinvolgimento di sponsor privati, accensione di eventuali mutui, contributi pubblici;

TUTTO CIO' PREMESSO LE PARTI CONVENGONO QUANTO SEGUE:

1. Costituire entro il 30/11/2010 un gruppo di lavoro paritetico (G.L.P.) Comune – Prima Materia composto da: per il Comune il Sindaco o suo delegato, il Responsabile del Settore Cultura o suo delegato, il Responsabile del Settore LL.PP. o suo delegato, il Responsabile del Settore Agricoltura o suo delegato e per P.M. l'Arch. Elisabetta Pieri e i Sig.ri Claudio Acquarelli, Pietro Mainoni e Paolo Sorgentone;
2. Affidare al G.L.P. il compito di effettuare un'istruttoria al fine di:
 - Verificare la possibilità di accedere a finanziamenti regionali - in particolare quelli previsti dal Piano Integrato Regionale per la cultura – per finanziare la ristrutturazione e costruzione degli immobili di cui ai punti della premessa;
 - Stimare i costi dell'operazione di ristrutturazione dell'edificio ex scuola agraria, per accogliere le attività dell'associazione P.M. e del laboratorio di trasformazione di prodotti agricoli;
 - Valutata la fattibilità tecnica e amministrativa, concordare una eventuale convenzione di regolamentazione dei rapporti (economici, progettuali, professionali e di gestione) tra le due parti, in base alla quale l'Associazione P.M. dovrà garantire la ristrutturazione edilizia dell'edificio con risorse proprie e derivanti da finanziamenti pubblici, oltre a farsi carico della manutenzione ordinaria e straordinaria e dei costi di gestione a fronte della concessione dell'immobile in comodato gratuito da parte dell'Amministrazione Comunale per un congruo numero di anni. Per parte sua l'Amministrazione comunale dovrà provvedere alla predisposizione degli strumenti urbanistici e di bilancio necessari;
3. Sulla base del lavoro istruttorio del G.L.P., che dovrà concludersi entro il 31/01/2011, con la produzione di un report, verrà concordata la prosecuzione della collaborazione, in base alla fattibilità del progetto da un punto di vista tecnico e amministrativo, con i seguenti compiti e obiettivi:
 - Il Comune e l'Associazione P.M. procederanno alla stipula della convenzione;
 - Il Comune presenterà alla Regione Toscana o ad altri Enti richiesta di contributo finanziario, finalizzato alla realizzazione dell'auditorium e alla ristrutturazione dell'edificio ex scuola agraria;
 - P.M. fornirà ai tecnici gli input per elaborare il progetto di massima ed esecutivo per il nuovo auditorium, non escludendo a tal fine anche l'indizione di un concorso di idee;
 - P.M. e Comune procederanno ad un percorso di una progettazione condivisa per la realizzazione del polo di attrazione ed elaborazione culturale, artistica e turistica del complesso posto in località I Lecci;
4. Gli impegni economici e amministrativi previsti quale esito del percorso delineato nel presente Protocollo d'Intesa, assumono vigenza tra le parti solo dopo la stipula della suddetta convenzione.



6.7 Bilancio consuntivo 2011-12

Associazione Prima materia

Bilancio consuntivo 2011-2012 (Settembre 2011 - Agosto 2012)

Entrate		Uscite	
Soci - Quote sociali	4.615,00	3,10	0,0%
Soci - Contributi per laboratori	91.018,80	64.534,86	54,4%
Soci - Contributi per noleggio strumenti	2.515,00	23.287,01	19,6%
Comune Montespertoli - Contributo x Concerti	4.000,00	4.174,25	3,5%
Comune Montespertoli - Contributo	2.300,00	1.615,00	1,4%
Comuni ed altri sogg. x Concerti Scorbibanda	2.800,00	1.099,40	0,9%
Provincia di Firenze - Contributo	2.500,00	5.061,47	4,3%
Biglietti concerti	1.995,00	0,00	0,0%
Istituti scolastici x Musicoterapia	2.656,25	1.700,00	1,4%
Convivialità (pranzi, feste, ...)	5.670,00	523,11	0,4%
Donazioni	1.679,40	2.164,09	1,8%
Altri contributi (calendari, sapone, vino)	2.103,00	1.117,13	0,9%
Banche - Contributi (BCF e BCCC)	1.500,00	2.358,79	2,0%
TOTALE ENTRATE	125.352,45	2.227,91	1,9%
		1.985,49	1,7%
		1.715,33	1,4%
		135,20	0,1%
		623,65	0,5%
		520,31	0,4%
		240,93	0,2%
		1.286,25	1,1%
		2.212,00	1,9%
TOTALE ENTRATE	125.352,45	118.585,28	100,0%

Accantonamento per Sede Prima Materia 6.770,00
 Bilancio Entrate/Uscite 2011-2012 -2,83

6.8 Patrimonio strumentale

Strumenti a fiato

Flauto traverso "Roy Benson"	€260,00
Flauto traverso "Yamaha"	€250,00
Flauto traverso "Skylark"	€150,00
3 testate curvate per flauti traverso	€150,00
Oboe	€600,00
Oboe "Kirsten"	€400,00
Mini-oboe	€370,00
Clarinetto "Yamaha"	€200,00
Clarinetto "Holton"	€150,00
4 mini-clarinetti "Comet"	€250,00
Fagotto	€1.400,00
Mini-fagotto "Wolff" in Fa	€2.200,00
Mini-fagotto "Wolff" in Sol	€1.000,00
Sassofono contralto "Weiseman"	€300,00
Sassofono contralto "Grassi"	€300,00
Sassofono contralto "Stowasser"	€250,00
Sassofono baritono "Nagawasaki"	€3.300,00

tot. €11.530

Ottoni

Corno "Kalison"	€300,00
Corno in Si b	€100,00
Tromba "Amati"	€150,00
Tromba "Selmer"	€200,00
Cornetto	€100,00
Bombardino	€100,00
Bombardino	€100,00
Bombardino piccolo	€100,00
Trombone tenore	€180,00
Trombone contralto	€130,00
Susafono basso	€500,00
Susafono tenore	€500,00

tot. €2.460,00

Strumenti a percussione

3 timpani orchestrali	€2.200,00
Xilofono orchestrale	€1.050,00
Glockenspiel orchestrale	€500,00
Gong	€150,00
Piatti Clash	€160,00
Gran cassa orchestrale	€180,00
2 conga	€100,00
3 djembé	€400,00
Temple blocks	€200,00
1 digeridoo	€100,00
Gran cassa da banda	€500,00
Batteria	€600,00
Batteria muta	€100,00
Strumentario Orff	€1.000,00
Strumentario musicoterapia	€300,00

tot. €7.540,00

Tastiere

Pianoforte digitale "Korg"	€200,00
Pianoforte digitale	€250,00
Tastiera "Korg"	€300,00
Fisarmonica	€200,00
Fisarmonica piccola	€100,00

tot. €1.050,00

Strumenti a corde/arco

4 violini (1/4, 1/2, 1/2, 3/4)	€500,00
3 Violoncelli (1/4, 1/2, 1/2)	€600,00
chitarra classica	€100,00
2 chitarre acustiche	€300,00
1 chitarra elettrica	€250,00
1 arpa celtica	€1.500,00

tot. €3.250,00

Totale valore patrimonio strumentale

€25.830,00